

# Inhoudsopgave

<b>Voordat u de machine voor de eerste keer in gebruik neemt</b>	<b>3</b>	<b>Instellingen</b>	<b>13</b>
Taal selecteren	3	U kunt de volgende instellingen activeren	13
<b>Veiligheidsinstructies</b>	<b>4</b>	Hoe u de instellingen kunt kiezen:	13
Veiligheid	4	Volume eindsignaal	13
Installatie	5	Taal	13
Transport/Winteropslag	5	Kindveilige start	13
Verpakkingsmateriaal	5	Verw. element 2	13
Recycling	5	<b>Onderhoud en reiniging</b>	<b>14</b>
<b>Kindveiligheid</b>	<b>6</b>	Het filter reinigen	14
Algemeen	6	De condenswaterbak legen	15
Kindveilige start	6	De condensor reinigen	16
Kindveilige start	6	De buitenkant van de machine reinigen	17
activeren/deactiveren.	6	<b>Problemen verhelpen</b>	<b>18</b>
<b>Beschrijving van de wasdroger</b>	<b>7</b>	De machine wil niet starten	18
<b>Adviezen vóór ingebruikname wasdroger</b>	<b>8</b>	De machine verliest het volledige vermogen tijdens een programma	18
Stoffen die geschikt zijn voor de wasdroger.	8	Het drogen duurt te lang.	18
Stoffen die niet geschikt zijn voor de wasdroger.	8	Foutmeldingen	18
Statische elektriciteit	8	<b>Technische informatie</b>	<b>19</b>
<b>Wasdroger gebruiken</b>	<b>9</b>	Technische gegevens	19
Sorteer uw wasgoed op soort	9	Standaard testen	19
Druk op de hoofdschakelaar totdat het display oplicht.	9	<b>Service</b>	<b>20</b>
Open de deur, doe het wasgoed in de wastrommel en sluit de deur.	9	Voordat u contact opneemt met de serviceafdeling	20
Kies een programma	10	<b>Installatie</b>	<b>21</b>
Druk op de Start-toets.	12	Elektrische installatie	21
Droogprogramma beëindigd	12	<b>Deurophanging</b>	<b>22</b>
		Wijzigen draairichting deur	23
		<b>Snelle handleiding voor gebruik van de droger</b>	<b>24</b>

# Voordat u de machine voor de eerste keer in gebruik neemt

## Taal selecteren

Als uw machine is aangesloten en u de machine de eerste keer start, wordt u gevraagd de displaytaal te selecteren.

Ga als volgt te werk:

1. Draai de programmakiezer om te kiezen uit:  
US English, English, Svenska, Dansk, Norsk, Suomi, Français, Deutsch, Italiano, Espanol, Русский, Nederlands.
2. Druk op Stop om de instelling op te slaan.

## Wasetiketten

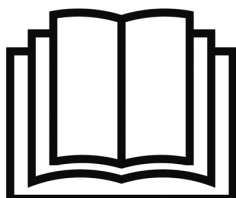
Sommige stoffen zijn niet geschikt voor de droogtrommel. Lees altijd de instructies op het wasetiket van elk kledingstuk en volg deze op. Zie voor meer informatie het hoofdstuk Adviezen vóór ingebruikname wasdroger.

### LET OP!

Als u de wasdroger voor de eerste keer in gebruik neemt of lange tijd niet hebt gebruikt, hoort u soms een licht bonkend geluid. Dit is volkomen normaal en zal na een paar droogbeurten verdwijnen.



## Lees de Gebruiksaanwijzing en bewaar deze op een veilige plaats.



- De elektrische installatie, indien vereist, moet worden uitgevoerd door een gekwalificeerde elektromonteur.
- De wasdroger mag uitsluitend worden gebruikt voor machinaal drogen zoals beschreven in deze handleiding.
- Reparaties en onderhoud op het gebied van veiligheid of prestaties moeten door een gekwalificeerd persoon worden uitgevoerd.
- Beschadigde netvoedingskabels mogen uitsluitend worden vervangen door een gekwalificeerde elektromonteur.
- Voldoende ventilatie is vereist om te voorkomen dat rook van open vuur of dampen van apparaten die andere brandstoffen gebruiken in de ruimte komen waar de droogtrommel draait.
- Probeer geen vuil wasgoed in de droogtrommel te drogen.
- Kleding en textiel die zijn besmeurd met spijsoolie, aceton, alcohol, benzine, kerosine, vlekkenverwijderaars, terpentijn, wasverwijderaars moeten in heet water met extra wasmiddel worden gewassen voordat ze in de wasdroger gaan.
- Artikelen zoals schuimrubber, latex, kunststof, waterdicht textiel, met rubber beklede artikelen en kledingstukken of kussens met schuimrubbervulling mogen niet worden gedroogd in de droogtrommel.
- Wasverzachters of soortgelijke producten moeten worden gebruikt overeenkomstig de aanbevelingen van de wasmiddelfabrikant.
- De machine is niet bedoeld voor gebruik door personen (waaronder kinderen) met beperkte fysieke of geestelijke capaciteiten of een gebrek aan ervaring en kennis. Deze

personen moeten instructies ontvangen over het gebruik van de machine van een persoon die verantwoordelijk is voor hun veiligheid.

- Houd kinderen onder toezicht om ervoor te zorgen dat ze niet met de machine spelen.

## Veiligheid

- De wasdroger mag niet worden gebruikt voor kledingstukken of textielartikelen die thuis chemisch zijn gereinigd, of materiaal dat reststoffen of brandbare vloeistoffen bevat.
- Als u voor reiniging industriële reinigingsmiddelen of chemicaliën heeft gebruikt, doe uw kledingstukken dan niet in de droger.
- De wasdroger is voorzien van een oververhittingsbeveiliging. Deze schakelt de machine uit als de temperatuur te hoog wordt.
- Een vlotter schakelt de machine uit als de condenswaterslang is verstopt of als het risico bestaat dat de condenswaterbak overloopt.

## WAARSCHUWING!



Als de wasdroger in bedrijf is, wordt de achterkant van de machine zeer heet. Laat de machine volledig afkoelen alvorens de achterkant aan te raken.



## **Installatie**

Zie de afzonderlijke installatie-instructies.

## **Transport/Winteropslag**

Als u de machine wilt verplaatsen of 'in de winter wilt opslaan in een onverwarmde ruimte, dient u eerst de condenswaterbak te legen.

## **Verpakkingsmateriaal**

Gelieve verpakkingsmateriaal te sorteren overeenkomstig de plaatselijke voorschriften.

## **Recycling**

Deze machine is zodanig ontworpen dat deze geschikt is voor recycling. Om letsel te voorkomen, dient de machine onbruikbaar te worden gemaakt nadat is besloten dat deze niet meer wordt gebruikt. Neem contact op met de plaatselijke autoriteiten voor informatie over waar en hoe uw machine op correcte wijze kan worden gerecycled.

# Kindveiligheid

## Algemeen

### WAARSCHUWING!



### Laat kinderen nooit spelen met de wasdroger.

- Als de deur open is terwijl een programma loopt, worden de kledingstukken erg warm met kans op brandwonden tot gevolg.
- De droogtrommel start niet automatisch als de deur wordt gesloten (bijvoorbeeld als een kind de deur van binnenuit sluit).

### Kindveilige start

Door de functie kindveilige start te activeren, voorkomt u dat kinderen de droogtrommel starten of het huidige programma veranderen.

### Kindveilige start activeren/deactiveren.

Om het instellingenmenu te openen:

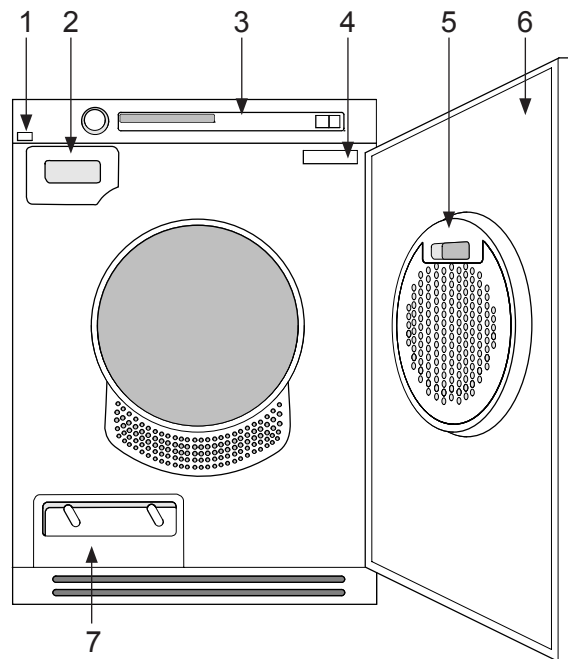
1. Schakel de machine uit met de hoofdschakelaar.
2. Druk op de toets Stop en schakel de machine in met de hoofdschakelaar. Druk daarna 5 keer binnen 10 seconden op de toets Stop.
3. Kies de instelling die u wilt wijzigen door de programmakiezer te draaien.
4. Druk eenmaal op de toets Stop.
5. Volg de beschrijving hieronder voor het wijzigen en opslaan van de instelling.
6. Druk op Start om terug te gaan naar het programmamenu.

U kunt de Kindveilige start activeren om te voorkomen dat kinderen de machine aanzetten.

1. Draai de programmakiezer naar Kinderbeveilig. Aan of Kinderbeveilig. Uit.
2. Druk eenmaal op Stop om de instelling op te slaan.

U kunt Kindveilige start tijdelijk uitschakelen door tegelijkertijd op Start en Stop te drukken. Kindveilige start wordt 3 minuten buiten werking gesteld.

# Beschrijving van de wasdroger



- |    |                  |    |            |
|----|------------------|----|------------|
| 1. | Hoofdschakelaar  | 5. | Filter     |
| 2. | Condenswaterbak  | 6. | Buitendeur |
| 3. | Bedieningspaneel | 7. | Condensor  |
| 4. | Typeplaatje      |    |            |


# Adviezen vóór ingebruikname wasdroger

Hier volgen een aantal tips voordat u de wasdroger in gebruik neemt.

## Is het wasgoed gecentrifugeerd?

Wasgoed dat u in de droogtrommel wilt drogen, moet worden gecentrifugeerd bij minimaal 1000 tpm. Een hoger toerental bespaart energie en verkort de droogtijd.


## Stoffen die geschikt zijn voor de wasdroger.

 Dit symbool betekent dat de stof geschikt is voor de wasdroger. Katoen, badstof en synthetisch materiaal zijn het meest geschikt voor de wasdroger. Kledingstukken worden zachter als deze in de wasdroger worden gedroogd en niet worden uitgehangen.

### LET OP!

Gebruik van de droogtrommel veroorzaakt geen noemenswaardige slijtage van het textiel. De pluizen in het filter bestaan uit stof en vezelresten die zich vormen als kledingstukken en ander textiel worden gebruikt.

## Stoffen die niet geschikt zijn voor de wasdroger.

 Dit symbool betekent dat de stof niet geschikt is voor de wasdroger. Sommige stoffen kunnen smelten of een brandrisico vormen als zij worden blootgesteld aan hitte, en andere stoffen kunnen hun vorm verliezen of krimpen.

### Niet geschikt voor de wasdroger

- Textiel met de aanduiding "Niet drogen bij warmtebron".
- kledingstukken die thuis chemisch gereinigd zijn.
- schuimplastic
- materiaal van glasvezel
- wollen artikelen mogen niet in de wasdroger worden gedroogd omdat zij dan kunnen vervilten.

## Statische elektriciteit

Om de kans op statische elektriciteit in uw wasgoed na centrifugeren te verkleinen, kunt u:

- Gebruik wasverzachter tijdens het wassen.
- wacht vijf minuten nadat het droogprogramma is beëindigd voordat u de deur opent en het wasgoed uit de wasdroger haalt.

### LET OP!

U kunt de droogtrommel stoppen door drie seconden lang op Stop te drukken of de deur te openen. In beide gevallen wordt het programma gestopt. Wanneer de droogtrommel opnieuw wordt gestart, start het programma bij het begin. Als u het programma niet wilt herstarten, haal dan gelijk al het wasgoed uit de droogtrommel en spreid het uit om de warmte te laten verdwijnen.

# Wasdroger gebruiken

Hieronder volgen stapsgewijs instructies om u te helpen optimale resultaten met uw wasdroger te verkrijgen.

## **1** Sorteer uw wasgoed op soort

U verkrijgt de meest optimale droogresultaten als het wasgoed van hetzelfde soort is.

Maak ritssluitingen en knoppen los en riemen vast, sorteer het wasgoed en stel de belading en de temperatuur in.

Overbelast de trommel niet!

Als de droger te vol is, zal de kleding slecht drogen of kreukelen.

## **2** Druk op de hoofdschakelaar totdat het display oplicht.

## **3** Open de deur, doe het wasgoed in de wastrommel en sluit de deur.

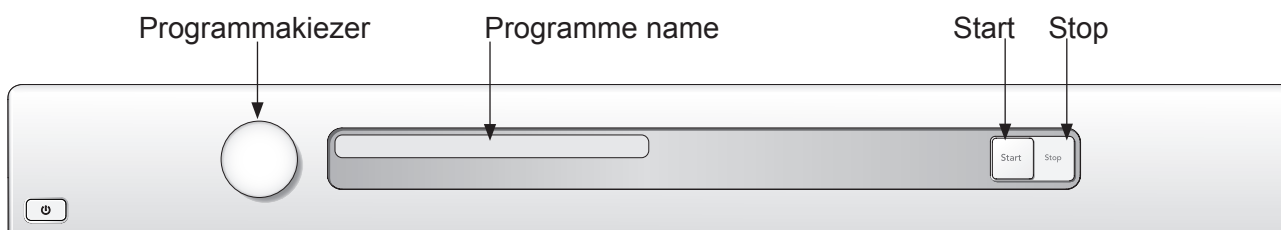
Zorg ervoor, dat samen met de kleding geen andere voorwerpen in de droger kunnen komen, bijv. wasmiddelbolletjes. Deze voorwerpen kunnen zowel het apparaat als de kleding beschadigen.

Neem om energie te besparen altijd de maximale belasting voor een afzonderlijk programma in acht (zie de programmatabel).



# Wasdroger gebruiken

## 4 Kies een programma



Kies een programma door de programmakieler te draaien. Het gekozen programma verschijnt op het displayvenster.

### Richtlijnen voor het gebruik van specifieke programma's:

De programma's Extra droog, Kastdroog en Normaal droog zijn voorzien van twee temperatuurinstellingen. Normale temperatuur maar ook een lage temperatuur voor kwetsbare kledingstukken.

#### Extra droog

Normale temperatuur. Dit programma is voor wasgoed dat bijzonder moeilijk droog wordt, zoals spijkerbroeken met heel dikke naden.

#### Kastdroog

Normale temperatuur. Deze programma's schakelen het verwarmingselement uit als het wasgoed droog is, maar voordat het kurkdrog wordt. Het Kastdroog programma schakelt het verwarmingselement iets later uit dan Normaal droog. Probeer de verschillende programma's uit om te achterhalen welke het beste werkt.

#### Normaal droog

Normale temperatuur. Deze programma's schakelen het verwarmingselement uit als het wasgoed droog is, maar voordat het kurkdrog wordt. Het Kastdroog programma schakelt het verwarmingselement iets later uit dan Normaal droog. Probeer de verschillende programma's uit om te achterhalen welke het beste werkt.

#### Extra droog

Energie besparen. Dit programma is voor wasgoed dat bijzonder moeilijk droog wordt, zoals spijkerbroeken met heel dikke naden.

#### Kastdroog

Energie besparen. Deze programma's schakelen het verwarmingselement uit als het wasgoed droog is, maar voordat het "kurkdrog" wordt. Het Kastdroog programma schakelt het verwarmingselement iets later uit dan Normaal droog. Probeer de verschillende programma's uit om te achterhalen welke het beste werkt.

#### Normaal droog

Energie besparen. Deze programma's schakelen het verwarmingselement uit als het wasgoed droog is, maar voordat het "kurkdrog" wordt. Het Kastdroog programma schakelt het verwarmingselement iets later uit dan Normaal droog. Probeer de verschillende programma's uit om te achterhalen welke het beste werkt.

#### Strijkdroog

Dit programma schakelt het verwarmingselement uit als het wasgoed nog net vochtig genoeg is om te worden gestreken of geperst.

# Wasdroger gebruiken

## Programmatabel

Hier ziet u het energie- en tijdverbruik van enkele verschillende programma's. In de tabel worden de resultaten van verschillende centrifugesnelheden tijdens het drogen weergegeven. Het verbruik varieert afhankelijk van de kamertemperatuur, vochtigheid, wasgoed, variaties in de stroomtoevoer en de geselecteerde opties.

Voor onderstaande verbruikswaarden zijn de voorwaarden als volgt:

Temperatuur van inlaatlucht: 23 °C

Vochtgehalte van inlaatlucht: 55 %

Droogtemperatuur: Normaal

Verwarmingsvermogen: 2500W

Programma	Materiaal	Lading	Omwentelingssnelheid (tpm)	Energieverbruik, ca. (kWh)	Programmatijd, ca. (min.)
Extra droog	Katoen, linnen	1/1	800 rpm	4,5	2:00
			1000 rpm	4,2	1:50
			1400 rpm	3,7	1:40
			1600 rpm	3,5	1:35
Kastdroog	Katoen, linnen	1/1	800 rpm	4,3	1:50
			1000 rpm	3,9	1:45
			1400 rpm	3,4	1:30
			1600 rpm	3,2	1:25
	kreukbestendig, polyester/katoen	1/2	1000 rpm	2,0	1:00
Normaal droog	Katoen, linnen	1/1	800 rpm	4,2	1:50
			1000 rpm	3,92	1:40
			1400 rpm	3,3	1:25
			1600 rpm	2,8	1:15
	kreukbestendig, polyester/katoen	1/2	1000 rpm	1,41	0:40
Strijkdroog	Katoen, linnen	1/1	800 rpm	4,1	2:05
			1000 rpm	3,50	1:45
			1400 rpm	2,8	1:30
			1600 rpm	2,2	1:10

# Wasdroger gebruiken

## 5 Druk op de Start-toets. Resterende droogtijd

Binnen enkele minuten na het starten van het droogprogramma verschijnt op het display een schatting van de resterende droogtijd. Bijvoorbeeld:

1:35 betekent dat het drogen van het wasgoed ongeveer 1 uur en 35 minuten duurt.

De daadwerkelijke resterende tijd kan hoger zijn dan de geschatte tijd op het display. De resterende tijd wordt dan weergegeven als 0:15 totdat de lading voldoende droog is.

U kunt de droogtrommel stoppen door drie seconden lang op Stop te drukken of de deur te openen. In beide gevallen wordt het programma gestopt. Wanneer de droogtrommel opnieuw wordt gestart, start het programma bij het begin.

### LET OP!

Het programma wordt gewoon verder afgewerkt als u de programmakiezer draait nadat u het programma heeft gestart.

## 6 Droogprogramma beëindigd

De tekst Gereed verschijnt op het display als het programma is beëindigd.

### Achterverlichting

Twee minuten nadat het droogprogramma gestopt is, schakelt de achterverlichting op de display en optietoetsen over op de modus energiebesparing.

### Condenswater

De condenswaterbak moet na elke droogbeurt worden geleegd. Verwijder de condenswaterbak, giet het water weg en plaats de bak terug. Als de condenswaterbak te vol raakt of overstroomt, wordt het programma onderbroken en verschijnt Reservoir legen op het display. Maak de bak leeg en druk op Start om een nieuw programma te starten.

### TIPS!

Het condenswater is ontkalkt en kan worden gebruikt in stoomstrijkijzers. Giet het door een koffiefilter.

### Automatisch legen

Zie de installatie-instructies in de documenten voor het aansluiten op een aparte afvoer.

### LET OP!

- Reinig het filter na elke droogbeurt.
- Leeg de tank na iedere droogbeurt.

### WAARSCHUWING!



Als het filter verstopt raakt, bestaat de kans dat de automatische oververhittingsbeveiliging van de machine in werking wordt gesteld. Maak het filter schoon, wacht totdat de machine is afgekoeld en probeer daarna te starten. Als het starten niet lukt: neem contact op met de serviceafdeling.

### Als het droogprogramma is beëindigd

Zet de hoofdschakelaar uit. Haal de kledingstukken uit de wasdroger en sluit de deur om te voorkomen dat kleine kinderen in de machine klimmen.

# Instellingen

## U kunt de volgende instellingen activeren

- Volume eindsignaal
- Taal
- Kindveilige start
- Verw. element 2

## Hoe u de instellingen kunt kiezen:

Om het instellingenmenu te openen:

1. Schakel de machine uit met de hoofdschakelaar.
2. Druk op de toets Stop en schakel de machine in met de hoofdschakelaar. Druk daarna 5 keer binnen 10 seconden op de toets Stop.
3. Kies de instelling die u wilt wijzigen door de programmakiezer te draaien.
4. Druk eenmaal op de toets Stop.
5. Volg de beschrijving hieronder voor het wijzigen en opslaan van de instelling.
6. Druk op Start om terug te gaan naar het programmamenu.

## Volume eindsignaal

1. Draai de programmakiezer en kies Eindsignaal Aan of Eindsignaal Uit om in te stellen of de droogtrommel met een geluidssignaal moet aangeven dat het programma klaar is of dat er een fout is opgetreden.
2. Druk eenmaal op Stop om de instelling op te slaan.

## Taal

1. Draai de programmakiezer om te kiezen uit: US English, English, Svenska, Dansk, Norsk, Suomi, Français, Deutsch, Italiano, Espanol, Русский, Nederlands.
2. Druk eenmaal op Stop om de instelling op te slaan.

## Kindveilige start

U kunt de Kindveilige start activeren om te voorkomen dat kinderen de machine aanzetten.

1. Draai de programmakiezer naar Kinderbeveilig. Aan of Kinderbeveilig. Uit.
2. Druk eenmaal op Stop om de instelling op te slaan.

U kunt Kindveilige start tijdelijk uitschakelen door tegelijkertijd op Start en Stop te drukken. Kindveilige start wordt 3 minuten buiten werking gesteld.

## Verw. element 2

1. Draai de programmakiezer en selecteer 'Verw. element 2 Aan' (2500W/10A) of 'Verw. element 2 Uit (1950W/10A) om de warmteafgifte te verhogen of verlagen.
2. Druk eenmaal op Stop om de instelling op te slaan.

### LET OP!

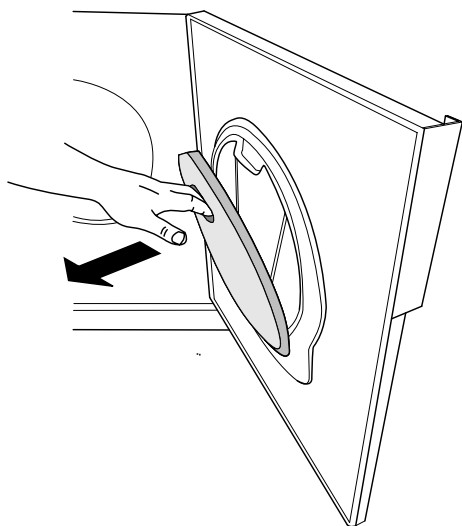
De omschakeling moet door een gekwalificeerde elektromonteur worden uitgevoerd.

# Onderhoud en reiniging

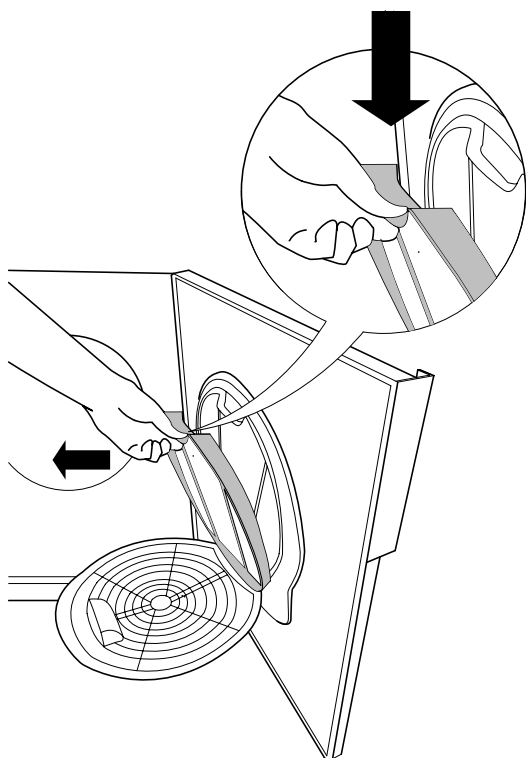
## Het filter reinigen

Het filter moet na elke droogbeurt worden gereinigd.

1. Pak de handgreep van de filterhouder vast en trek deze naar u toe om het filter te openen.



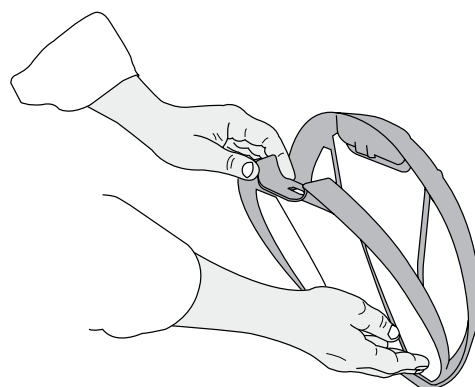
2. Open het filter. Druk met uw duim op de rand (zie afbeelding) en trek het filter naar buiten.



3. Verwijder met uw hand of een zachte doek de pluizen van alle kanten van het filter. Gebruik, indien nodig, een vochtige spons en een kleine hoeveelheid afwasmiddel om eventuele resten te verwijderen. Droog het filter grondig met een handdoek.

### OPMERKING!

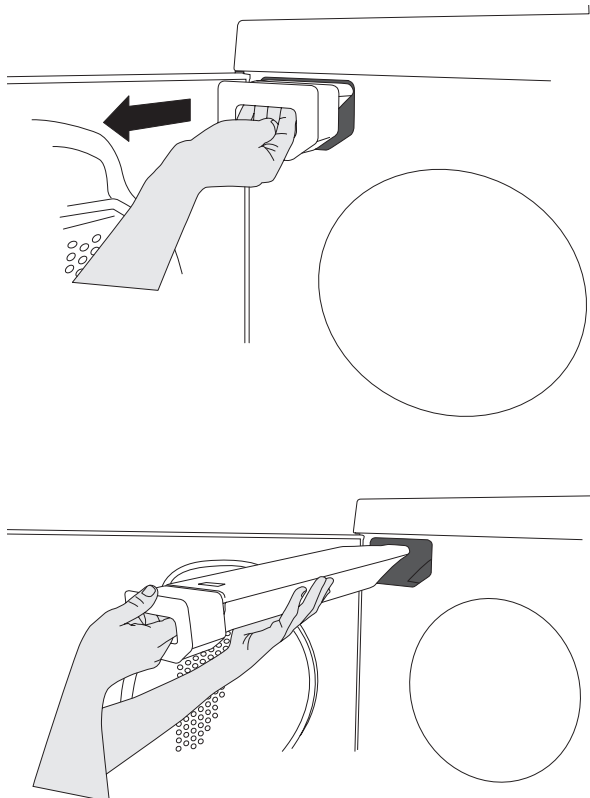
Reinig na ieder droogprogramma het oppervlak van het filter.



4. Sluit het vezelfilter weer in de omgekeerde volgorde (als bij het openen) en zet het terug in de deur. Doe het vezelfilter dicht voordat u de deur dichtdoet.

# Onderhoud en reiniging

## De condenswaterbak legen



Indien u de machine niet hebt aangesloten op een aparte afvoer, moet de condenswaterbak na elke droogbeurt worden geleegd. Verwijder de condenswaterbak, giet het water weg en plaats de bak terug.

Als de condenswaterbak te vol raakt of overstroomt, wordt het programma onderbroken en verschijnt 'Reservoir legen' op het display.

Maak de bak leeg en druk op Start om het programma opnieuw te starten.

Zie de installatie-instructies in de documenten voor het aansluiten op een aparte afvoer.

### **OPMERKING!**

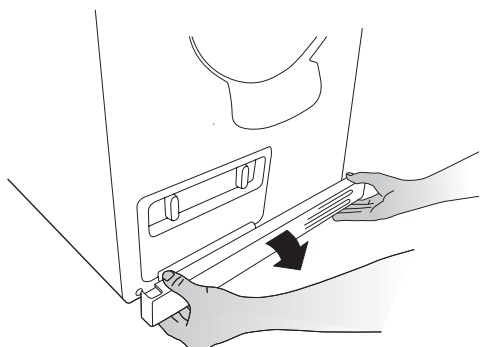
Gebruik de droger niet als de condensor niet is aangebracht.

# Onderhoud en reiniging

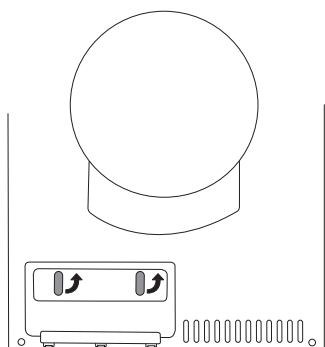
## De condensor reinigen

De condensor dient maandelijks te worden gereinigd. Als u huisdieren hebt, dient dit vaker te gebeuren.

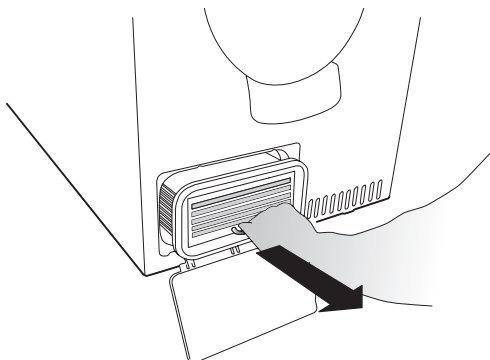
1. Zet de droogtrommel uit met de hoofdschakelaar en open de buitendeur.
2. Verwijder de plint.



3. Open het paneel van de condensor door de twee knoppen te draaien.



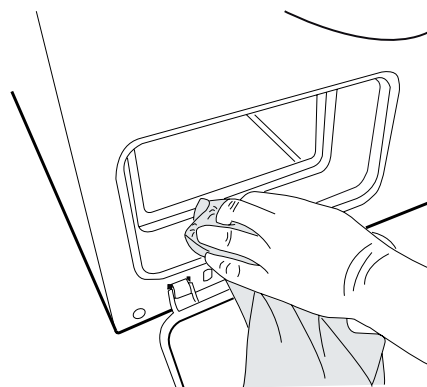
4. Verwijder de condensor en spoel de ribben schoon, bijvoorbeeld met een handdouche. Ga niet prikken tussen de ribgaten, want dit kan de condensor beschadigen. Gebruik geen puntige metalen voorwerpen bij de reiniging.



## LET OP!

Reinig de condensor niet in een vaatwasser.

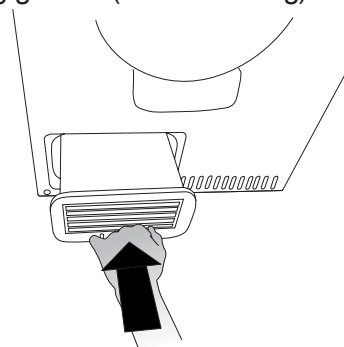
5. Veeg al het vuil uit het kanaal aan de voorkant van de condensor en de binnenkant van het condensorcompartiment. Gebruik een wattenstaafje of iets dergelijks om vuil van het afvoergat aan de voorrand van het compartiment te verwijderen.



## LET OP!

Het komt vaak voor dat water zich verzamelt in het kanaal aan de voorkant van de condensor.

6. Plaats de condensor terug met de handgreep omlaag gericht (zie afbeelding).



7. Maak de plint weer vast.

# Onderhoud en reiniging

## OPMERKING!

Reinig het filter na ieder droogprogramma. Plaats het filter niet als deze vochtig of nat is. Een vochtig of nat filter kan fouten veroorzaken in de werking.

## OPMERKING!

Zonder filters of met beschadigde filters mag de droger niet gebruikt worden. De filters voorkomen dat opgehoopte vezels uit de kleding in het apparaat terechtkomen en defecten of storing veroorzaken.

## De buitenkant van de machine reinigen

U dient de buitenkant van de machine en het programmpaneel te reinigen met een mild schoonmaakmiddel. Gebruik geen oplosmiddelen omdat deze de machine kunnen beschadigen. Spuit de machine niet schoon met een slang en besproei deze ook niet met water.

## LET OP!

Voorkom dat er zich stof ophoopt rond de machine. Zorg ervoor dat de omgeving van de wasdroger schoon en koel blijft; hitte en vocht verlengen de droogtijden.



# Problemen verhelpen

## De machine wil niet starten

Controleer of

- de deur goed is gesloten.
- de hoofdschakelaar is aangezet.
- de stekker in het stopcontact zit.
- dat de hoofdzekeringen niet zijn gesprongen.
- dat de oververhittingsbeveiliging niet in werking is gesteld.

## De machine verliest het volledige vermogen tijdens een programma

De oververhittingsbeveiliging zorgt ervoor dat de wasdroger wordt gereset als de temperatuur te hoog wordt, bijvoorbeeld omdat het filter is verstopt door stof.

- Reinig het filter.
- Controleer ook of de condenswaterbak niet vol is en reinig indien nodig de condensor. Zie het hoofdstuk Onderhoud en reiniging.
- Wacht totdat de machine is afgekoeld en probeer daarna te starten. Als het starten niet lukt: neem contact op met de serviceafdeling.

## Het drogen duurt te lang.

- Controleer of het filter niet verstopt is. Zie het hoofdstuk Onderhoud en reiniging.
- Leeg de condenswaterbak en controleer of de condensor niet verstopt is. Zie het hoofdstuk Onderhoud en reiniging.
- Als de droogtrommel in een afgesloten of te kleine ruimte staat, kan de lucht te heet worden met lange droogtijden als gevolg.
- Zorg voor aanvoer van meer koude lucht naar de droogtrommel via bijvoorbeeld open deuren en/of ramen.

## Foutmeldingen

- Als Reservoir legen verschijnt op het display, is de condenswaterbak vol. Maak de bak leeg en start de machine opnieuw.
- Raadpleeg Drogen duurt te lang in dit hoofdstuk als Tijd overschreden verschijnt op het display.
- Als Reinig filter op het display verschijnt, moet het filter worden gereinigd.
- Als Reinigen condensor op het display verschijnt, moet de condensor worden gereinigd. Zie het hoofdstuk Onderhoud en reiniging.
- Bel de serviceafdeling als Temp. sensor fout verschijnt op het display.
- Druk op Stop om foutmeldingen te sluiten.

# Technische informatie

## Technische gegevens

Hoogte:	850 mm
Breedte:	595 mm
Diepte:	585 mm
Gewicht (netto):	44 kg
Trommelinhoud:	112 l
Maximale droogcapaciteit	7 kg
Toerental:	50-55 tpm
Nominaal vermogen:	Zie typeplaatje.
Materiaal van trommel:	Roestvrij staal
Materiaal van behuizing:	Gemoffeld en thermisch verzinkt plaatstaal of roestvrij staal.
Instellingen	Boven op de wasmachine of vrijstaand

## Standaard testen

Voor de standaard test moet de condenswaterslang van de machine op een afvoer worden aangesloten.

Europa:

Droogprestaties: EN 611 21 (95/13/EEC).  
Normaal droog, 7 kg katoen.

Energieverklaring: EN 611 21 (95/13/EEC).  
Normaal droog, 7 kg katoen.

Testmethode voor geluidsmeting: IEC 60 704-2-6.

# Service

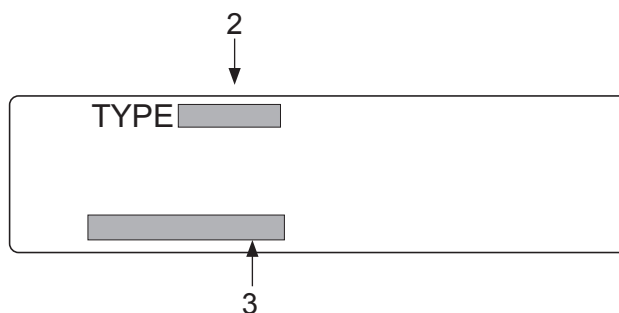
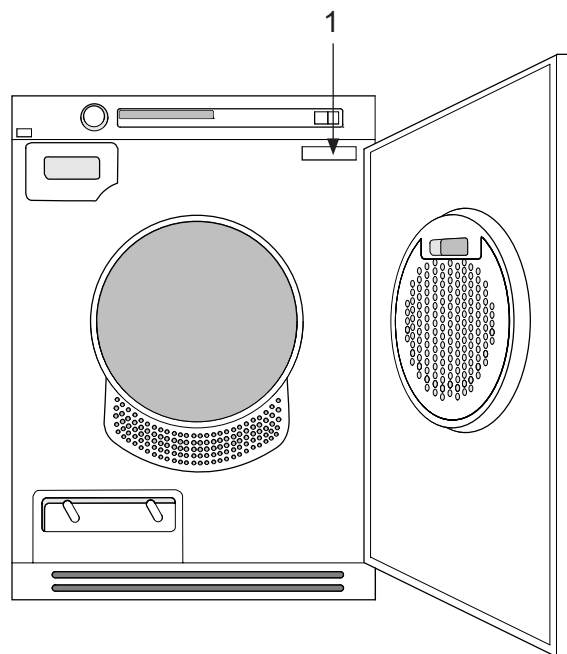
## Voordat u contact opneemt met de serviceafdeling

Zie de hoofdstukken Problemen verhelpen en Onderhoud en reiniging voor informatie om dit probleem te verhelpen. Als u contact wilt opnemen met de serviceafdeling, moet u nagaan wat de modelbenaming, de typeaanduiding en het serienummer zijn.

U vindt de modelbenaming (1) op de eerste pagina van de bedieningshandleiding en op het paneel van de machine. De typeaanduiding (2) en het serienummer (3) staan op het typeplaatje dat op de voorkant van de droogtrommel op de binnenkant van de buitendeur zit.

### LET OP!

Gebruik in geval van een defect alleen reserveonderdelen van een geautoriseerde fabrikant.



### OPMERKING!

Reparaties of aanspraken op garantie die het gevolg zijn van een incorrecte aansluiting of onjuist gebruik van de droger vallen niet onder de garantie. In dergelijke gevallen worden de kosten van reparatie doorberekend aan de gebruiker.

# Installatie

## Installatie

Zie de aparte installatie-instructies in de documenten.

### LET OP!

Plaats het apparaat niet in een ruimte, waar de temperatuur tot het vriespunt kan dalen, aangezien bij deze temperatuur het apparaat misschien niet meer goed zal werken. De ruimte waarin het apparaat geplaatst wordt, moet voldoende geventileerd en een temperatuur hebben tussen 15 °C en 25 °C.

## Elektrische installatie

Als de machine vanuit de fabriek met een stekker wordt geleverd, kan deze op een geaard stopcontact worden aangesloten. In andere gevallen moet er door een gekwalificeerd persoon een permanente aansluiting worden gemaakt met een multipolaire stroomonderbreker.

## Aansluiting bij levering

- 230V, 1-fase, 16A
- 50Hz
- Warmteafgifte 2500W
- Gebruik een aardlekschakelaar type A.

### OPMERKING!

Sluit het apparaat niet aan op het elektriciteitsnet via een verlengsnoer.

## Overschakeling

De omschakeling moet door een gekwalificeerde elektromonteur worden uitgevoerd.

Zie het hoofdstuk Instellingen.

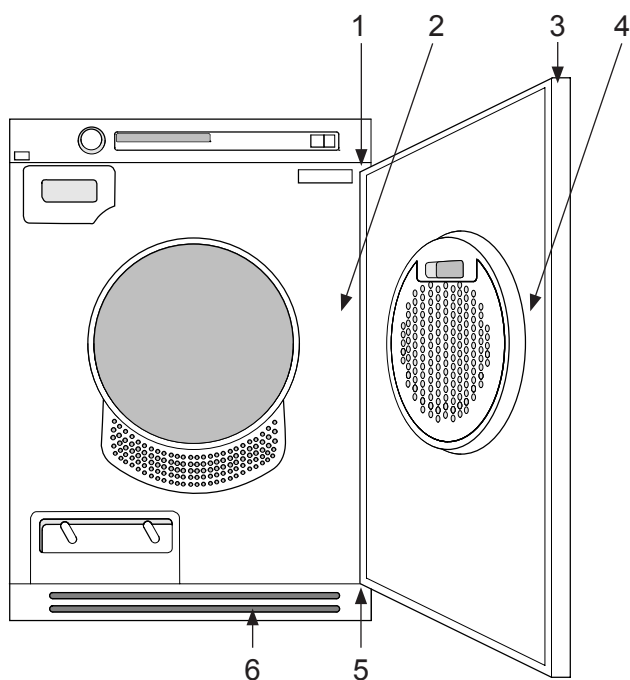
## Muntbediening

De machine kan ook met behulp van munten worden bediend. In deze gevallen moet de installatie worden uitgevoerd door een gekwalificeerd persoon.

Bij deze installatie is een verbindingkabel nodig om de muntmeter van stroom te voorzien. Deze verbindingkabel kan worden besteld onder fabrieksonderdeelnummer 92 090 95. De muntmeter kan twee signaallijnen gedurende perioden van maximaal 10 minuten kortsluiten. De bedoeling hiervan is om de gebruiker de tijd te geven de machine te vullen, het programma te kiezen en het programma te starten nadat de munten zijn ingevoerd.

"Munt inwerpen" verschijnt in het display als de machine wordt gestart met de hoofdschakelaar.

# Deurophanging



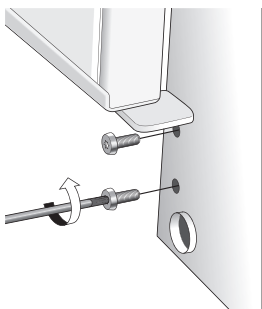
- |    |  |    |                               |
|----|--|----|-------------------------------|
| 1. | Scharnierpennen (boven en beneden)             | 4. | Sluithaak                     |
| 2. | Afdekplaat                                     | 5. | Scharnieren (links en rechts) |
| 3. | Kunststofpluggen (op de boven- en benedenrand) | 6. | Plint                         |

# Deurophanging

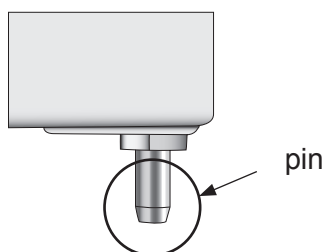
U kunt de deur naar keuze links of rechts ophangen.

## Wijzigen draairichting deur:

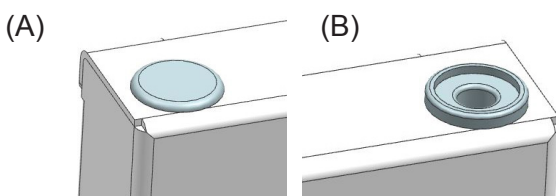
1. Verwijder de plint.
2. Verwijder het scharnier, twee schroeven.



3. Til de deur omhoog en haal deze weg. Ondersteun hierbij de deur.
4. Verwijder beide scharnierpennen (pins) (boven en onder). Monteer deze op de andere kant van de machine. Plaats het scharnier terug.



5. Ook het afdekdopje (A) (boven) en de bus voor de deurscharnieren (B) (boven en beneden) dienen verplaatst te worden naar de andere kant van de deur.

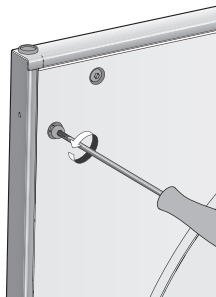


Gebruik hierbij een platte schroevendraaier.

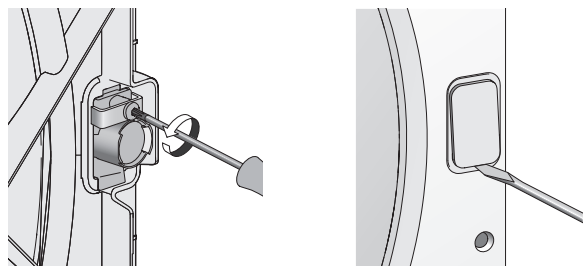
### OPMERKING!

Zie erop toe met de schroevendraaier niet het apparaat te beschadigen.

6. Draai de schroeven (13 in totaal) op de binnenkant van de deur los.

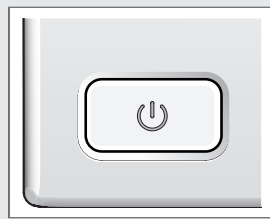


7. Haal de binnenkant van de deur los (omlaagtrekken en verwijderen).
8. Verwissel de vergrendeling (magneetslot) en de afdekplaat. Draai eerst de schroef los waarmee de vergrendeling (magneetslot) op zijn plaats wordt gehouden. Verwijder vervolgens de afdekplaat met een platte schroevendraaier. Plaats de vergrendeling (magneetslot) terug en plaats de afdekplaat aan de andere kant.



9. Bevestig de binnenkant van de deur met de schroeven (13 in totaal).
10. Draai de twee schroeven los waarmee de handgreep op de deur vastzit. Druk de twee kunststof pluggen in de schroefgaten aan de andere kant uit de deur. Gebruik de twee schroeven om de handgreep aan de andere kant van de deur vast te zetten en druk de kunststof pluggen in de gaten waar de handgreep eerder zat.
11. Plaats de deur door de schroeven van de scharnieren iets los te draaien en daarna de deur vast te zetten en te sluiten. Zet de scharnieren weer vast. Zet de plint weer op zijn plaats.

# SNELLE HANDLEIDING VOOR GEBRUIK VAN DE DROGER



1.

## DRUK OP DE AAN/UIT KNOP VAN DE DROGER

Doe het wasgoed in de droger en doe de deur dicht.



2.

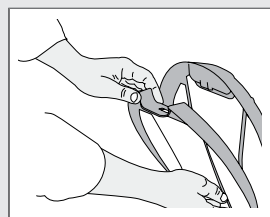
## KIES HET GESCHIKTE DROOGPROGRAMMA EN MOGELIJKE AANVULLENDE FUNCTIES

Draai de knop van het keuzeprogramma op het gewenste droogprogramma.



3.

## DRUK OP DE KNOP/TOETS VOOR HET STARTEN VAN DE DROGER (START)



4.

## HET DROOGPROGRAMMA IS BEËINDIGD

Als het droogprogramma is beëindigd verschijnt op het display het opschrift »End«.

Maak het pluizenfilter in de deur schoon na elke droogbeurt.

Doe de Aan/Uit schakelaar uit.


Doe de deur dicht.

Wij behouden ons het recht voor wijzigingen aan te brengen.

# ASKO

Gorenje, Partizanska 12, 3320 Velenje, Slovenija

[www.asko.com](http://www.asko.com)

 TD70.C SPK  
Prof. TDC112C



502639



nl (03-16)